

HASZNÁLATI ÚTMUTATÓ

ELYSIUM Kompresszoros Inhalátor



Modell: AXD-302

GuangZhou AXD Electronic Co., Ltd.
Factory 3, No.9 Changxin Road, Changshapu,
Zhongliutan Town, 510550, Baiyun District, Guangzhou City,
Guangdong Province, P.R.China

Shanghai International Holding Corp. GmbH (Europe)
Eiffestrasse 80, 20537 Hamburg, Germany

IMPORTRÓ
Legal Beauty Kft.
1111 Budapest, Lágymányosi utca 12. fszt. 2.
+36-70-7-999-999
www.virusmaszk.hu
info@virusmaszk.hu

Származási ország: P.R.C.

Várható élettartam: 5év

TARTALOMJEGYZÉK

Mielőtt belevágna	
Biztonsági előírások.....	2
Használat előtt.....	4
Hogyan kell használni	
Használati útmutató.....	5
Gyógyszeradagolás.....	5
Tisztítás és karbantartás	
Tisztítás és fertőtlenítés.....	7
Légszűrőcsere.....	8
Hibaelhárítás.....	9
Műszaki leírás.....	10
Garancia/szervíz.....	11
Alkatrészek és tartozékok.....	12

1

BIZTONSÁGI ELŐÍRÁSOK

(Használat)

- A gyógyszerek típusára, adagjára és adagolási rendjére vonatkozóan kövesse orvos utasításait.
- Tisztítsa meg és fertőtlenítse az inhalátor részeit, a szájrészt vagy maszkot a vásárlás utáni első használat előtt, vagy ha a készüléket hosszabb ideig nem használták.
- Ha a készüléket egynél több személy használja, mindenképpen tisztítsa és fertőtlenítse a részeket, mielőtt más használná.
- Használat után mindig szabaduljon meg a megmaradt gyógyszerektől, és minden alkalommal használjon friss gyógyszert.
- Ne használjon csak vizet porlasztási célokra.
- Ne használja a készüléket olyan helyen, ahol gyúlékony gáznak lehet kitéve.
- Ne zárja el a szellőzőnyílásokat. Soha ne helyezze a készüléket olyan helyre, ahol a szellőzőnyílások működés közben elzáródhatnak. Ne takarja le a kompresszort takaróval, törölközővel stb. használat közben.

(Áramtűrés veszélye)

- Soha ne húzza ki a tápkábelt nedves kézzel.
- A kompresszor és a tápkábel nem vízálló. Ne öntsön vizet vagy más folyadékot ezekre az alkatrészekre. Ha mégis folyadék kerül ezekre az alkatrészekre, azonnal húzza ki a tápkábelt, és gézzel vagy más nedvszívó anyaggal törölje le.
- Ne használja vagy tárolja a készüléket páras helyen, például fürdőszobában.
- Ne merítse a folyadékot vízbe vagy más folyadékba.
- Bár ez a készülék megfelel az EMC (elektromágneses összeférhetőség) irányelv előírásainak, használata kerülendő más elektromos készülékek közvetlen közelében.

(Karbantartás és tárolás)

- Tartsa a készüléket és a tartozékokat tiszta helyen.
- Fertőtlenítés után mindig öblítse le a porlasztó alkatrészeket tiszta, forró csapvizel.
- Soha ne hagyja sokáig a tisztítóoldatot az inhalátor alkatrészeiben.
- Használat után alaposan mossa el, és azonnal szárítsa meg.
- Tartsa a készüléket gyermekek számára elérhetetlen helyen.
- A készülék apró darabokat tartalmazhat, amelyek lenyelhetők.
- Ne tegye el az inhalátort amíg folyadék vagy gyógyszer van benne.

2

BIZTONSÁGI ELŐÍRÁSOK

▲ VIGYÁZAT:

Olyan lehetséges veszélyeztetet jelez, amit, ha nem kerülünk el akkor az életveszélyhez, vagy súlyos sérüléshez vezethet.

(Használat)

- Gondoskodjon felügyelőiről, ha a készüléket gyermekek vagy fogyatékkal élők használják, illetve ha gyermekek vagy fogyatékkal élők közelében használják.
- Győződjön meg arról, hogy a légterelő, a légszűrő és az alkatrészek megfelelően vannak rögzítve.
- Győződjön meg arról, hogy a légszűrő tiszta. Ha a légszűrő színe elváltozott, vagy átlagosan 60 napnál hosszabb ideig használták, cserélje ki egy újra.
- Ne döntse meg a porlasztókészletet 45°-nál nagyobb szögben, és ne rázza használat közben.
- Ne használja és ne tárolja a készüléket úgy, hogy a levegőcső meg van törve.
- Kizárólag emberi használatra.
- Csak eredeti alkatrészeket és tartozékokat használjon. A nem támogatott alkatrészek használata károsíthatja a készüléket.
- Ne töltson 7 ml-nél több gyógyszert a gyógyszeres csészébe.
- Ne ejtse le a készüléket, és óvja az erős ütések elől.
- Ne hajlítsa el a terelőlapot, illetve ne szúrja meg a gyógyszeres csésze fűvókáját tüvel stb.
- Ne dugja az ujját vagy más tárgyakat a kompresszor belsejébe.
- Ne szedje szét és ne próbálja megjavítani a kompresszort vagy a tápkábelt.
- Ne zárja el a kupak és az levegő beömlőnyílás közötti rést.
- Ne használjon mikrohullámú sütőt vagy hajszárítót a porlasztó alkatrészek szárításához.
- A gyártó által jóvá nem hagyott változtatások vagy módosítások érvénytelenítik a garanciát.

(Áramtűrés veszélye)

- Megfelelő feszültségű konnektorra csatlakoztassa a készüléket. Ne terhelje túl a konnektorokat, és ne használjon hosszabbítót.
- Használat után mindig húzza ki a készüléket a konnektorból.
- Tisztítás előtt mindig húzza ki a tápkábelt.
- (Karbantartás és tárolás)
- Ne szállítsa, és ne csomagolja el az inhalátort úgy, hogy a gyógyszeres pohárba folyadék van.
- Az alkatrészek forralással történő sterilizálásakor ügyeljen arra, hogy a tartályt ne melegítse szárazon.
- Soha ne tegye a kompresszort, a tápkábelt vagy az inhalátor tartozékait mikrohullámú sütőbe, és ne próbálja meg géppel megszántani azokat.

Általános biztonsági előírások:

- Minden egyes használat előtt ellenőrizze a készüléket és a tartozékokat, hogy azok épek, nem sérültek; különös tekintettel alábbiakra:
- Hogy a terelőlap, a fűvóka vagy a levegőcső nem sérült-e meg.
- Hogy a fűvóka nincs-e eltömődve.
- Hogy a kompresszor normálisan működik-e.

3

Működés közben a kompresszorban lévő szivattyú miatt a készülék hangos és rezonál is. A porlasztókészletből származó sürettpel levegő kibocsátása is okoz némi zajt. Ez normális, és nem jelent meghibásodást, illetve nem csökkenti a készülék élettartamát.
A készüléket csak rendeltetésszerűen használja. Ne használja a készüléket más célra. Ne használja a készüléket +40 °C-nál magasabb hőmérsékleten. A készüléket és az elhasznált tartozékokat vagy kiegészítő alkatrészeket a vonatkozó helyi előírásoknak megfelelően semmisítse meg. A szabálytalan megsemmisítés környezetszennyezéssel járhat.

ELŐKÉSZÜLETEK:

Tisztítsa meg és fertőtlenítse az inhalátort és a tartozékait az első használat előtt, vagy miután hosszabb ideig nem használta.

GYÓGYSZERADAGOLÁS:

- Ne döntse meg a készüléket 45°-nál nagyobb szögben.
- Ne hajlítsa túl, vagy ne törje meg a levegőcsövet.



ALKATRÉSZEK TISZTÍTÁSA:

A használat utáni tisztítás elmulasztása fertőzéshez vezethet.



AZ INHALÁTOR MŰKÖDÉSE:

Az Elysium kompresszoros inhalátor porlasztott folyadék (aeroszol) bevitelére szolgál az alsó és felső légutakba. Kompresszorból és porlasztófejből áll. A kompresszorról előállított sürettpel levegőt a porlasztófejben lévő folyadékot a rendkívül kis átmérőjű fűvókákon átnyomva apró szemcsékre porlasztja. Ezáltal keletkezik az aeroszol, amely a porlasztófejből kilépve ködnek látszik. Az aeroszol a légutakba kerülve kicsepdek, ezáltal fejt ki hatását. A készüléket úgy tervezték, hogy az orvos által előírt gyógyszereket a tüdőjártokba juttassa a légzőszervi megbetegedések hatékony kezelésére, mint például hörghőgyszta, akut hörghurut és egyéb légzőszervi megbetegedések.



4

HASZNÁLATI ÚTMUTATÓ

- 1. lépés:** Szappanos vízzel mosson kezet.
- 2. lépés:** Szerelje össze az inhalátort az igény szerinti kivitelben: gyerek maszk, felnőt maszk, csutóra.
- 3. lépés:** Töltse fel az ovosa által meghatározott gyógyszerrel a porlasztócsészét.
- 4. lépés:** Csatlakoztassa az inhalátort a levegőcsővön keresztül a kompresszorhoz.
- 5. lépés:** Csatlakoztassa a levegőcső egyik végét a kompresszor kimenetéhez. A csatlakozásnak szorosan kell illeszkednie.
- 6. lépés:** Csatlakoztassa a kompresszort az elektromos hálózathoz.

GYÓGYSZERADAGOLÁS

1. Vegye fel az inhalátort a képen látható módon.



MEGJEGYZÉS:
Végezzen tesztet, figyelje meg, hogy keletkezik-e aeroszol.

2. Billentse át a kapcsolót a bekapcsolt (I) állásába.



A porlasztás leállításához billentse vissza a kapcsolót a kikapcsolt (O) állásába.

▲ FIGYELMEZTÉS! Takarja le a kompresszor szellőzőnyílásait, mert túlmelegedhet, vagy meghibásodhat.

▲ VIGYÁZAT: Ne takarja le a légszűrő burkolatát.

3. Az orvos utasításainak megfelelően inhalálja a gyógyszert.



A csutóra használata: Vegye a csutorát a szájába, és lélegezze be a gyógyszert. A kilégzést is a csutorán keresztül végezze.

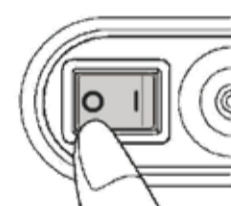
A maszk használata: Helyezze fel a maszkot úgy, hogy az takarja az orrát és a száját. Lélegezze be a gyógyszert, majd lélegezze ki a maszkon keresztül.

MEGJEGYZÉS: Ha túl sok az aeroszol, tegye fel a belégzőszelep sapkáját.

5

GYÓGYSZERADAGOLÁS

4. Folytassa az inhalálást.
Amikor befejezte a gyógyszer inhalálását, kapcsolja ki a kompresszort. Nyomja a hálózati kapcsolót a kikapcsolt (O) állásba.



5. Ha befejezte a gyógyszer inhalálását, kapcsolja ki a kompresszort.
Billentse vissza a kapcsolót a kikapcsolt (O) állásába.

6. Húzza ki a levegőcsövet az inhalátorból.

MEGJEGYZÉS:
A levegőcsövet a dugónál fogva húzza ki az inhalátorból.

7. Ellenőrizze, hogy a levegőcsőben nem maradt-e nedvesség.

Ha maradt némi folyadék a levegőcsőben, az alábbiak szerint kell azt onnan eltávolítani.
1) Győződjön meg róla, hogy a levegőcső még mindig a kompresszorhoz van csatlakoztatva.
2) Kapcsolja be a kompresszort, és nyomja át a levegőt a csővön, hogy kidolgozza belőle a nedvességet.

8. Húzza ki a levegőcsövet a kompresszorból is.

▲ FIGYELMEZTÉS:
A csőben páralecsapódás keletkezhet. Ne pakolja el a levegőcsövet, amíg páralecsapódás vagy folyadék van benne, mert ez baktériumfertőzést okozhat.

9) Húzza ki a készüléket az elektromos hálózathoz.

6

TISZTÍTÁS ÉS FERTŐTLENÍTÉS

Ha minden használat után betartja a tisztítási utasításokat, a csészében maradt gyógyszer nem fog beleszáradni, amitől később az inhalátor porlasztási hatékonysága jelentősen csökken, ugyanakkor a fertőzések esélye nő.

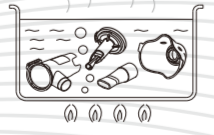
▲ FIGYELEM:
Használat után feltétlenül mossa el az alkatrészeket, és azonnal szárítsa meg őket.

1. Húzza ki a levegőcsövet az inhalátorból, és szerelje azt szét.
Vegye külön a tartozékokat az inhalátorból.



2. Öntse ki a megmaradt gyógyszert a porlasztócsészéből.

3. Mossa el az inhalátor összes alkatrészét meleg mosószeres vízben vagy mosogatógépbén. Az alkatrészek fertőtlenítésére vonatkozó utasításokat lásd a következő részben.



Az inhalációs alkatrészek fertőtlenítése
A nap utolsó kezelése után a porlasztócsészét, a csutorát és az inhalátor többi alkatrészét is fertőtleníteni kell. Fertőtlenítőszekhoz az alábbi módszerek közül választhat:

- A.** Használjon egy kereskedelmi forgalomban kapható fertőtlenítőszert és kövesse a gyártó utasításait.
B. Az alkatrészeket több, mint 15 percen át ki is főzheti, kivéve a maszkot.
1. Főzze ki az alkatrészeket a számkukra megszabott ideig.
2. Vegye ki az alkatrészeket, és öntse ki a mosóvizet.
3. Öblítse le az alkatrészeket tiszta, forró csapvizel.

7

LÉGSZÜRŐCSERE

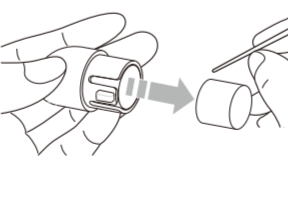
Ha a légszűrő elszennyeződik, víz vagy gyógyszer kerül rá, akkor ki kell cserélni egy újra.

1. Húzza ki a légszűrő sapkáját a kompresszorból.



2. Cserélje ki a légszűrőt.

Távolítsa el a régi légszűrőt egy hegyes tárggyal, pl. fogpiskálóval, és helyezze be az újat.



3. Tegye vissza a légszűrő sapkáját a helyére.



MEGJEGYZÉSEK:

- Légszűrő nélkül ne használja az inhalátort.
- A légszűrőknél nincs olyan, hogy eleje vagy hátulja.
- A légszűrő sapkáját is rendszeresen mosni kell - nem szabad forralni -, hogy ne tömődjön el.
- Vegye le a légszűrő sapkáját, mossa el, győződjön meg róla, hogy teljesen megszáradt, és csak utána tegye vissza.
- Tartalék légszűrőket forduljon a forgalmazóhoz.

8

HIBAELHÁRÍTÁS

Az itt leírtak szerint járjon el, ha a készülék működés közben meghibásodik.

PROBLEMA	OK	MEGOLDÁS
Bekapcsoláskor semmi sem történik.	A hálózati csatlakozó be van dugva egy konnektorból?	Ellenőrizze, hogy a dugó be van-e dugva a konnektorból. Szükség esetén húzza ki, majd dugja be újra a dugót.
Nincs porlasztás vagy alacsony porlasztási sebesség, amikor a készülék be van kapcsolva.	Van gyógyszer a porlasztócsészében? Túl sok, vagy túl kevés a gyógyszer a porlasztócsészében? Hiányzik a terelőlap, vagy nem jól van összeszerelve? Az inhalátor jól van összeszerelve? Megfelelően van csatlakoztatva a levegőcső?	Töltse meg a porlasztócsészét. Gondoskodjon a megfelelő mennyiségű gyógyszerrel. Megfelelően helyezze fel a terelőlapot. Jól szerelje össze az inhalátort. Győződjön meg arról, hogy a levegőcső megfelelően csatlakozott a kompresszorhoz és az inhalátorhoz.
A fűvóka eltömődött? Az inhalátor túlzott mértékben meg van döntve?	A fűvóka eltömődött? Az inhalátor túlzott mértékben meg van döntve?	Győződjön meg arról, hogy a fűvóka nem dugult el. Győződjön meg arról, hogy az inhalátor nincs 45 foknál nagyobb szögben megdöntve.
A készülék rendkívül hangos.	A levegőcső megtört vagy sérült? A levegőcső eltömődött? Koszos a légszűrő?	Győződjön meg arról, hogy a levegőcső nem sérült. Győződjön meg arról, hogy a levegőcső nincs eltömődve. Cserélje ki a légszűrőt egy új szűrőre.
A készülék nagyon forró.	A légszűrőfedél megfelelően van rögzítve? Elzáródott a szellőzőnyílások?	Rögzítse helyesen a légszűrőfedeleket. Ne zárja el a szellőzőnyílásokat.

MEGJEGYZÉS:
Ha a javasolt megoldás nem oldja meg a problémát, ne próbálja meg a készüléket megjavítani. A készülék egyetlen alkatrésze sem szervizelhető a felhasználó által. Vegye fel a kapcsolatot a helyi kereskedővel.

9

MŰSZAKI LEÍRÁS

Típus	Kompresszoros inhalátor
Tápegység	AC220V 50 Hz
Teljesítmény	130W
Zajszint	≤65dB
Porlasztási sebesség	≥0.2ml/min
Üzemi nyomástartomány	60kPa - 130kPa
Megmaradt folyadék	≤0,7ml
Környező hőmérséklet	Normál üzemi körülmények: 5°C~40°C Szállítás és tárolás: -20°C~+55°C
Relatív páratartalom	Normál üzemi körülmények: ≤80% Szállítás és tárolás: ≤93%
Tartalom	Kompresszor, inhalátor, levegőcső, 5db csereszűrő, maszk, használati utasítás

MMD = tömegközépmértér

MEGJEGYZÉSEK:

- Előzetes értesítés nélkül technikai módosítások lehetségesek.
- Vegye figyelembe, hogy ezen specifikációk az adott gyógyszerrel függően változhatnak.
- Ne használja a készüléket olyan helyen, ahol gyúlékony gáznak lehet kitéve.
- A készülék megfelel az EMC szabványoknak. Ha azonban más orvosi eszközökkel vagy elektromos berendezésekkel együtt használják, azok befolyásolhatják a működését.
- Kérjük, kövesse használati útmutatóban leírtakat, és minden tartozékot rendeltetésének megfelelően használjon.

10

GARANCIA/SZERVÍZ

Garanciális feltételek és szabályok

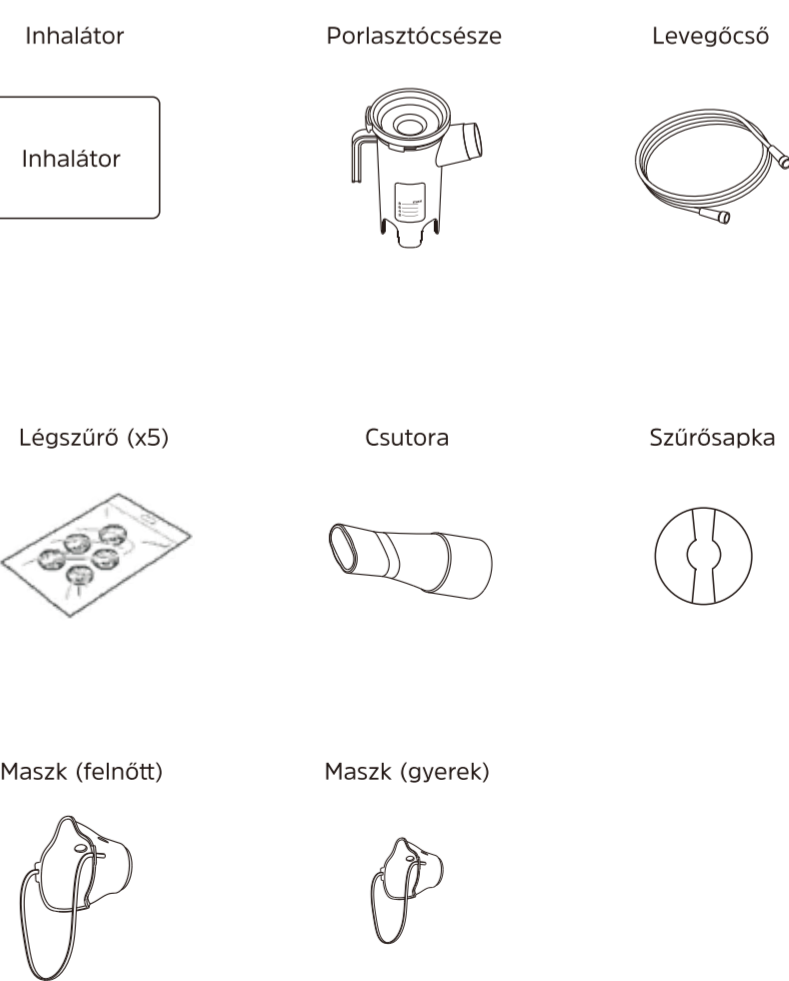
- A termékre egy év garancia vonatkozik a vásárlás időpontjától számítva.
- A garancia csak a készülék javítására vonatkozik.

3. A garancia nem vonatkozik a következő esetekre:

- Ha a készüléket manipulálnak/felnyitottak találják.
- A használati útmutatóban foglalt utasításoktól eltérő működtetés esetén.
- A garancia nem terjed ki az elhasználdott alkatrészekre és tartozékokra, mint például a levegőcső, maszk, kamra, csutóra, biztosíték és tápkábel.
- A garancia csak akkor érvényes, ha a készüléket a kereskedő dátummal és aláírással ellátott, cégszerűen lepecsételt garanciajeggyel együtt adja el.
- A garancián kívüli javítási szolgáltatás a költségeknek megfelelően kerül felszámításra.
- A garanciával vagy a termékkel kapcsolatos kérdésekkel kérjük, forduljon ügyfélszolgálatunkhoz.

11

ALKATRÉSZEK ÉS TARTOZÉKOK



12